



Первые шаги в АТК-Интернет

Брошюра для начинающих пользователей

Архангельск 2008

Оглавление:

1. Описание сети АТК	3
2. Процесс подключения	4
3. Настройки соединения	7
4. Электронная почта	9
5. Трафик	11
6. Тарифные планы	14
7. Дополнительные услуги	16
8. Проблемы с доступом	18
9. Служба техподдержки и диспетчерская служба АТК	25
10. Вопросы безопасности	27
11. Как искать информацию в Интернет	33
12. Игровые ресурсы АТК	34
13. Рекомендуемые сайты	36
14. Словарь Интернет-терминов	37

** Компания АТК оставляет за собой право изменять услуги, порядок их оказания, сервисы, и тарифные планы, описанные в брошюре.*

1. Описание сети АТК

21 августа 1990г. - официальный день рождения компании “АТК”. С этого момента началось строительство сети кабельного телевидения в отдельном микрорайоне города - молодежном жилом комплексе “Соломбала”.

С 2000 года Архангельская телевизионная компания предоставляет высокоскоростной доступ в Интернет по собственной общегородской коаксиально опτικο-волоконной сети кабельного телевидения.

Основными преимуществами доступа в Интернет от Архангельской телевизионной компании являются:

- Высокая скорость работы в сети Интернет.
- Не требуется приобретения дополнительного оборудования.
- Не требуется использования телефонной линии.
- Комфортная работа в Интернет - время нахождения в сети не ограничено, оплачивается только принимаемая / передаваемая информация.
- Стоимость подключения к сети Интернет АТК постоянно снижается и вполне доступна для большинства населения.
- Вам становятся доступны локальные ресурсы сети Интернет АТК.
- Перечень предложений по вариантам подключения постоянно расширяется.

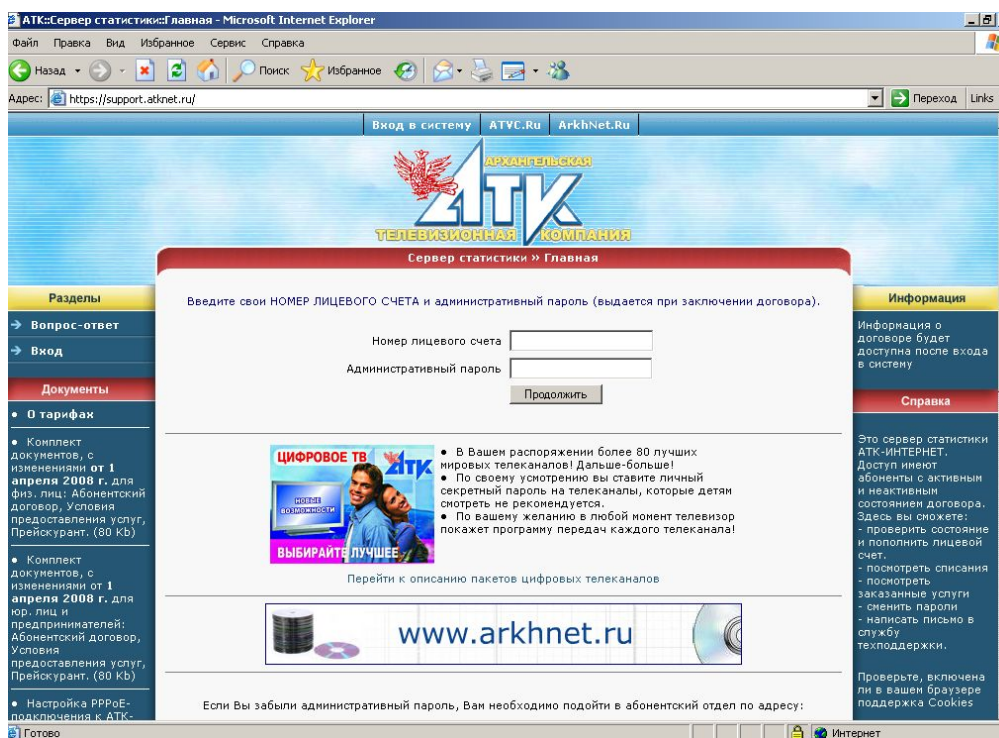
2. Процесс подключения

Итак, Вы обратились в офис АТК, заполнили необходимые документы, оплатили стоимость подключения, выбрали название почтового ящика и понравившийся Вам тарифный план (виды тарифных планов рассмотрены в следующем разделе).

Что произойдет далее?

В назначенный день к Вам придет радиомеханик АТК, проложит по квартире и выведет в коридорный щиток кабель для подключения к сети АТК-Интернет (марка кабеля UTP-5), либо установит и настроит точку доступа Wi-Fi. Пожалуйста, бережно обращайтесь с проложенным в квартире кабелем, сильные передавливания (например, ножкой стола), а тем более его разрывы (например, его могут погрызть Ваши домашние животные), приводят к снижению скорости работы в сети, а порой и полному пропаданию связи. Следует обратить внимание, что если вы пользуетесь услугой кабельного телевидения, или планируете пользоваться ей в будущем - то в квартире будут присутствовать два разных кабеля — один для Интернет, другой для кабельного телевидения. Причем, пользоваться обеими услугами вы сможете одновременно!

При необходимости, радиомеханик устанавливает в Ваш компьютер сетевую карту (если Вы используете ноутбук — то позаботиться о наличии в нем сетевой карты Вам придется самостоятельно, компания АТК не предоставляет сетевые карты для ноутбуков). После прокладки кабеля и подключения его к сетевой карте Вашего ПК, радиомеханик проверяет наличие связи на компьютере, как правило, для этого он продемонстрирует Вам страницу сервера статистики support.atknet.ru:



Сервер статистики ATK

В случае если Вы оплатили настройку ПК, радиомеханик дополнительно произведет основные настройки Вашего компьютера для работы в сети Интернет.

Обратите внимание — для выхода в сеть, вам понадобятся Ваши реквизиты доступа, это имя («логин») и пароль. Реквизиты выдаются абоненту при заключении договора, или их в запечатанном конверте приносит радиомеханик ATK.

Какие пароли используются в сети ATK?

- Пароль на доступ к серверу статистики (административный пароль)
- Пароль на доступ в сеть
- Пароль для проверки электронной почты

Имя (логин) для доступа в сеть и для проверки электронной почты, как правило, используется одно и то же, оно совпадает с первой частью вашего почтового ящика.

Например: если имя Вашего почтового ящика `username@atknet.ru`, то Ваш логин «username».

В любом случае, логин и почтовый ящик указываются в бланке - заказе,

выдаваемом Вам при заключении договора. Из паролей в бланке заказе присутствует только административный пароль (это сделано в целях безопасности).

Зная административный пароль, Вы всегда сможете получить все остальные пароли, для этого необходимо:

- Запустить программу-браузер (Internet Explorer, Opera и т.п.).
- В строке «адрес» набрать support.atknet.ru и нажать «Enter».
- Со всеми появившимися предупреждениями безопасности необходимо согласиться - перед Вами откроется сервер статистики.
- Для входа на сервер статистики, в диалоговом окне Вам необходимо ввести номер Вашего договора и административный пароль.
- При правильно введенных реквизитах Вы попадете на страницу, где отображается Ваш баланс на текущий день.
- В разделе «Пароли», Вы можете сменить любой из паролей, можно использовать пароль предлагаемый системой, а можно ввести свой.
- Обратите внимание — пароль необходимо вводить латинскими буквами.
- Запомните новый пароль.

Итак, теперь вы получили все необходимые пароли и сможете зайти в Интернет. Для этого вам понадобится, во-первых, создать соединение с АТК на компьютере, во-вторых, запустить это подключение и правильно ввести имя и пароль на доступ в сеть.

Если Вы не оплачивали настройку ПК, и радиомеханик АТК только протянул кабель или подключил точку доступа Wi-Fi, и продемонстрировал Вам сервер статистики, то настраивать соединение Вам придется самостоятельно.

3. Настройки соединения

В сети АТК возможны три варианта доступа в сеть:

Доступ в сеть с авторизацией по VPN - надежный и хорошо защищенный способ авторизации в сети. При входе в сеть проверяется правильность введенного клиентом пароля. Большая часть абонентов использует именно такой способ.

Доступ в сеть с авторизацией по PPPoE - надежный и хорошо защищенный способ авторизации в сети. При входе в сеть проверяется правильность введенного клиентом пароля. Этот способ авторизации используется в зданиях, подключенных к сети АТК по современной технологии Metro Ethernet.

Доступ в сеть с авторизацией по MAC-адресу сетевой карты – это устаревший способ авторизации. При входе в сеть проверяется MAC-адрес клиентской сетевой карты. Этот способ почти не используется в сети АТК, в связи с его слабой защитой. По требованию клиента мы можем предоставить такой способ доступа в сеть, при условии, что клиент берет на себя всю ответственность за любые негативные последствия. Еще одной особенностью этого способа авторизации является то, что с такой авторизацией невозможно использование тарифных планов с ограничением скорости, например «Безлимитных».

При использовании авторизации по MAC-адресу, выполнять настройки соединения не потребуется. Как только компьютер включили, и он загрузился — он уже находится в Интернет. При использовании VPN или PPPoE – требуется настройка соединения.

Все необходимые инструкции по настройке Вашего ПК выложены на сервере статистики по адресу <http://support.atknet.ru/>

Обращаем Ваше внимание на то, что сервер статистики доступен всем абонентам АТК, даже при отсутствии денег на лицевом счете и при неактивном договоре.

Для того чтобы зайти на сервер статистики — вам необходимо:

- Запустить программу-браузер (например, Internet Explorer)
- В строке «адрес» набрать support.atknet.ru и нажать «Enter»
- Со всеми появившимися предупреждениями безопасности согласиться - перед Вами откроется окно сервера статистики.

Если окно сервера статистики не открывается, то:

- Проверьте правильность введения адреса.
- В программе Internet Explorer открыть меню «Сервис» далее «Свойства обозревателя»
- На вкладке «Безопасность» – нажать кнопку «По умолчанию»
- На вкладке «Дополнительно» – нажать «Восстановить значения по умолчанию».
- На вкладке «Конфиденциальность» (если такая вкладка присутствует) - нажать кнопку «По умолчанию»
- На вкладке «Подключения» нажать кнопку «Настройка LAN» (в некоторых версиях Internet Explorer «Настройка сети») и в появившемся окне убрать все галочки (если они есть) затем нажать ОК, еще раз ОК.
- Закрыть программу Internet Explorer – для вступления изменений в силу.
- Открыть и попробовать ввести адрес заново.
- Если это не помогло — позвоните в службу технической поддержки АТК.

Итак, загружаем инструкцию, открываем её и настраиваем соединение. Если в процессе настройки что-то не получилось — свяжитесь со службой техподдержки АТК.

После настройки, запускаем соединение. Если вы правильно ввели логин и пароль, то увидите, как диалоговое окно соединения свернется в правый нижний угол экрана и компьютер, не выдав никаких ошибок, соединится с Интернет. Вот теперь можно открыть Internet Explorer и набрать в адресной строке адрес любимого сайта, или, например, запустить программу Outlook Express и проверить электронную почту.

4. Электронная почта

Каждому абоненту, при заключении договора на доступ в Интернет, предоставляется один почтовый ящик вида `username@atknet.ru`. Объем ящика составляет 10 Мб (Мегабайт), что вполне достаточно для работы с почтой. Размер передаваемого или принимаемого электронного письма не должен превышать этот объем. При необходимости, Вы можете заказать ящик увеличенного объема. Так же Вы можете зарегистрировать дополнительные почтовые ящики, например, для каждого из членов семьи, но за каждый дополнительный ящик будет списываться ежемесячная абонентская плата.

Мы рекомендуем абонентам регулярно проверять свой почтовый ящик, так как именно посредством электронной почты АТК информирует своих абонентов. В своем почтовом ящике Вы найдете уведомления:

- о проведении технических работ на сети АТК.
- о том, что есть основания предполагать о заражении Вашего компьютера вирусом,
- об изменении тарифных планов, порядка предоставления услуг и т.п.
- о состоянии Вашего лицевого счета.

Для того чтобы работать с почтовым ящиком (отправлять или получать эл. почту), Вам необходимо воспользоваться почтовой программой. Существует множество почтовых программ, например: Outlook Express, the Bat, Mozilla Thunderbird и другие. Как правило, на любом компьютере с установленной операционной системой Windows, присутствует почтовая программа Outlook Express. Эта программа позволяет работать с почтой и новостными конференциями и имеет довольно простой интерфейс, поэтому, рекомендуем воспользоваться именно ей.

С базовыми рекомендациями по настройке Outlook Express можно ознакомиться по адресу: <http://support.atknet.ru> раздел «Документы». Для настройки Вашей почтовой программы Вам необходимо знать следующие

параметры:

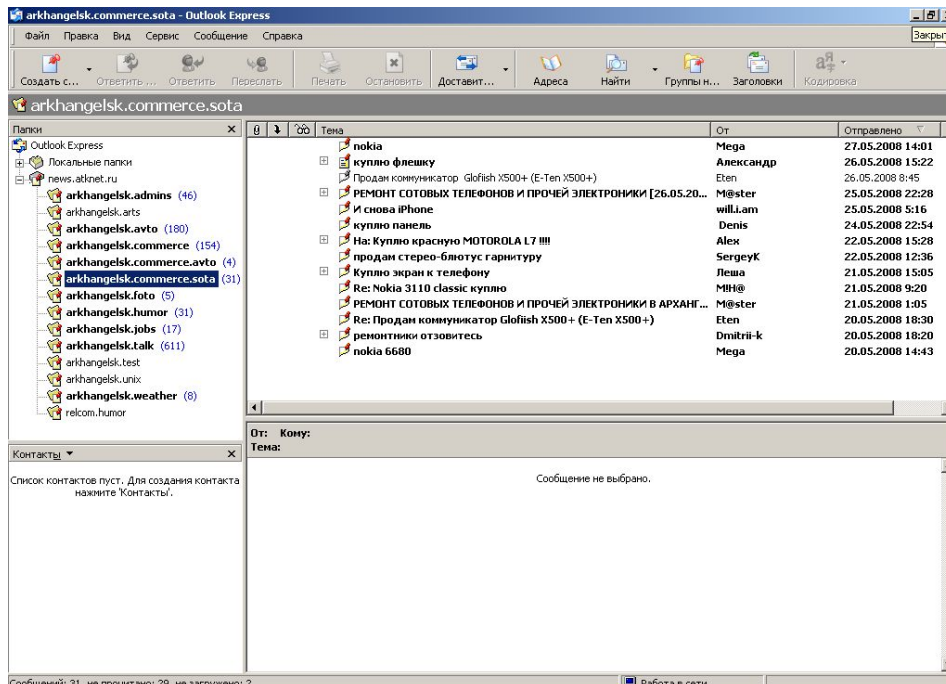
- Полный адрес Вашей электронной почты;
- Учетное имя (login);
- Пароль (password) на доступ к почтовому серверу;
- Адрес сервера для приема сообщений;
- Адрес сервера для отправки сообщений.

Часть данных находятся на бланке-заказе, прилагаемом к договору. Пароль на доступ к почтовому серверу Вам необходимо получить самостоятельно на сервере статистики, <http://support.atknet.ru> в разделе «Пароли».

Итак, загружаем инструкцию, открываем её и настраиваем почтовую программу. Если в процессе настройки что-то не получилось — свяжитесь со службой техподдержки АТК.

Хотелось бы отметить, что программа Outlook Express может работать не только с почтовыми серверами, но и с серверами телеконференций. Телеконференция, или по-другому Newsgroup, группа новостей - это сетевой форум пользователей, организованный для ведения дискуссий и обмена новостями. Адрес сервера телеконференций: news.atknet.ru

Для подключения к серверу, Вам необходимо настроить Outlook Express в соответствии с инструкцией размещенной по адресу: <http://support.atknet.ru>, раздел «Документы».



5. Трафик

Работая в Интернет (открывая сайты, отправляя и получая сообщения по электронной почте) Вы либо получаете, либо отправляете некоторый объем информации. Этот объем информации, передаваемой по сети, называется трафиком.

Другими словами, трафик - это любая информация, поступившая из сети на Ваш компьютер или отправленная с него в сеть: просматриваемые или скачиваемые файлы, картинки, баннеры, тексты, «выскакивающие» окна, звук, видео и т.д., вне зависимости от того, сохраняете Вы её или нет.

Объем трафика измеряется в байтах (килобайтах, мегабайтах). Обычно одна буква текста занимает один байт. Трафик может быть входящий и исходящий. Входящий трафик - это объем информации, направленный в сторону Вашего компьютера из сети, исходящий - объем информации уходящей с Вашего компьютера в сеть.

Обратите внимание, что все открываемые Вами с помощью обозревателя Интернет, информационные страницы загружаются на Ваш компьютер. То есть, даже если Вы просто просмотрели какой-то сайт и ничего с него не сохраняли на Ваш компьютер — Вы уже получили эту информацию, и эта информация будет тарифицирована как входящий трафик.

Объем типовых загружаемых интернет-страниц может колебаться в следующем диапазоне:

- Страница только с текстовой информацией - в среднем 2 Кб (0,002 Мб).
- Страница с текстовой и с графической информацией - 30-100 Кб (0,03-0,1 Мб).

Весь поступающий на компьютер трафик можно разделить на внутренний (локальный) и внешний (Интернет) трафик.

Под локальным трафиком понимается информация, передаваемая в пределах компьютеров и серверов подключенных к сети АТК:

1. Посещение Web-сайтов АТК и клиентов АТК (Web-страницы, расположенных на серверах АТК);
2. Получение электронной почты (Все электронные сообщения, загружаемые на компьютер с электронного ящика в домене atknet.ru);
3. Загрузка каких-либо программ с файлового архива АТК <http://www.arkhnet.ru/downloads.php> (копирование программ на Ваш компьютер);
4. Обсуждение каких-либо тематических вопросов в конференциях АТК (news-сервер);
5. Игры между клиентами АТК (игры между клиентами непосредственно или через игровые серверы АТК);
6. Работа с другими сервисами, предоставляемыми АТК (Например, Интернет-радио).

Под внешним трафиком понимается информация, полученная с компьютеров, находящихся за пределами сети АТК (переданная на компьютеры, находящиеся за пределами сети АТК):

1. Посещения Web-сайтов (Web-страницы в Интернет)
2. Загрузки каких-либо программ (копирование программ из сети Интернет на компьютер) и т.д.

На сервере статистики support.atknet.ru, в разделе «Списания» внешний трафик и локальный трафик учитываются в разных столбцах. Это важно для тех абонентов, которые пользуются тарифными планами с оплатой за объем использованного трафика (например «Домашний»), так как плата за локальный трафик на таких тарифах, как правило, в несколько раз ниже платы за внешний трафик.

Пользователю АТК необходимо помнить:

- Скорость доступа в Интернет по кабельным сетям достаточно высока, поэтому за небольшой промежуток времени Вы можете скачать большое количество информации.
- Особенно будьте осторожны с потоковым видео (видеокамеры в реальном

времени, телевидение в прямом эфире), потоковым радиовещанием через Интернет, так как Вы можете потребить большой объем трафика за короткое время, который Вам придется оплачивать (конечно, если Вы не используете безлимитный тарифный план).

- Необходимо понимать, что если Вы открываете аудио и видеофайлы (MPG, MP3, AVI и т.п.) неизвестного размера, подключаетесь к внешнему почтовому серверу и настроите его некорректно, загружаете программы - есть вероятность расхода большого объема трафика.

Бывает, что клиенты АТК обращаются в техподдержку АТК с вопросами о большом расходе трафика, утверждая при этом, что они не получали из Интернет больших объемов информации. Анализ трафика таких клиентов позволил выявить две основные причины большого потребления трафика:

- Самой частой причиной такого трафика может быть неконтролируемое обновление ОС Windows или прочих программ. Например, на компьютере включено автоматическое обновление Windows (если после установки операционной системы на компьютер это обновление никто специально не отключал, то оно — точно находится во включенном состоянии!), то Windows будет периодически загружать из Интернет и устанавливать на компьютер обновления для системы. Причем загрузка и установка может происходить как с информированием пользователя, так и без информирования.
- Второй причиной большого потребления трафика являются действия вирусов. Происходит примерно следующее: компьютер клиента заражается вирусом, (пути заражения могут быть разные — занесли вирус на CD-диске, флэшке, получили с Интернет) и после заражения вирус начинает рассылать в Сеть большие объемы информации. При этом пользователь даже не замечает того, что в Интернет отправляются мегабайты информации, ведь сайты у него нормально открываются, почта хорошо работает, и никаких сообщений на мониторе не появляется, а вирус при этом - делает свое дело, никак внешне не проявляя себя. В результате таких действий вируса деньги со счета «утекают» довольно быстро.

6. Тарифные планы

В сети АТК в настоящее время, абонентам предлагаются два типа тарифных планов: «безлимитные» тарифы и тарифы с оплатой за использованный объем трафика (оплата каждого мегабайта потребленного трафика). Основным их отличием является то, что в «безлимитном» тарифном плане предусматривается ограничение скорости соединения с Интернетом, при этом нет ограничений на объем потребляемого трафика, а в тарифных планах с оплатой за использованный объем трафика скорость соединения не ограничивается, но при этом учитывается каждый входящий и исходящий мегабайт трафика по правилам, предусмотренным тарифным планом.

Тарифные планы без ограничения скорости, как правило, используют те абоненты, кому необходима высокая скорость работы в Интернет.

Безлимитные тарифные планы, рекомендуется выбирать тем абонентам, кто использует Интернет для загрузки больших объемов информации (фильмы, музыка и т.п.)

Следует учитывать, что у безлимитных тарифов есть некоторые технические особенности, связанные с ограничением скорости:

- Безлимитным тарифом не смогут воспользоваться абоненты, использующие авторизацию по MAC-адресу сетевой карты.
- При использовании Безлимитного тарифа и наличии у абонента одновременно двух или более соединений с сетью (двух или более реквизитов "логин-пароль", например user, user2, user3) соответствующая ширина пропускания канала (скорость соединения) распределяется пропорционально количеству соединений. *Например, на Вашем договоре зарегистрировано два имени входа в сеть user и user2. Вы выбираете тариф Безлимитный 96. При выходе в сеть с любым из логинов, независимо от того используется второй логин или нет, Вы сможете работать в Интернет на скорости не более чем $96/2 = 48$ Кбит/с.*

Примеры тарифных планов*:

- Тарифный план «Стандарт»* предусматривает фиксированную ежемесячную абонентскую плату 103 руб., которая включает в себя оплату 35 Мб внешнего и 10 Мб локального трафика). Все последующие мегабайты оплачиваются дополнительно (2 руб/Мб внешнего трафика и 0.5 руб /Мб локального трафика).
- Тарифный план «Безлимитный 96»* предусматривает фиксированную ежемесячную абонентскую плату 500 руб. Трафик на этом тарифе не тарифицируется, скорость доступа ограничена 96 Кбит/сек.

**Информация приведена по состоянию на 01.06.2008 и в будущем может измениться.*

7. Дополнительные услуги

Всем абонентам АТК предоставлена возможность получения различных дополнительных услуг. Телекомпания может предложить множество дополнительных услуг, как платных, так и бесплатных.

Рассмотрим некоторые из них:

Выделенный реальный IP-адрес.

Реальный IP-адрес бывает необходим абоненту для размещения на оборудовании абонента различных ресурсов, таких как собственный WEB сервер или почтовый сервер и др. Кроме того, реальный IP-адрес может потребоваться для использования игр в локальной сети или сети Интернет.

Предоставление подробного отчета о работе в сети Интернет.

Означает отчет о работе Абонента в сети за определённый период. Отчет представляет собой таблицу, в каждой строке которой указывается IP-адрес, с которым происходил обмен, период времени, тип протокола, порт и объем переданной информации.

Вот пример такого отчета:

date;	hour;	type;	proto ;	ipaddress;	port;	in(Mb);	out(Mb)
20080519;	11;	inet;	tcp;	213.180.204.11;	80;	0,0042;	0,0007
20080519;	11;	inet;	tcp;	77.88.21.90;	80;	0,0464;	0,0119
20080519;	11;	inet;	tcp;	80.67.86.15;	80;	8,8260;	1,1923
20080519;	11;	inet;	tcp;	80.239.186.34;	80;	2,9443;	1,7270

Для того чтобы определить по IP-адресу название сайта, необходимо воспользоваться командой nslookup . В Windows XP нажать Пуск - Выполнить - набрать cmd и нажать ОК. В появившемся черном Dos-окне набрать, например:

nslookup 213.180.204.11 и нажать «Enter»

Увидите что 213.180.204.11 - соответствует сайту yandex.ru

Можно попробовать вводить IP адрес прямо в адресной строке Internet Explorer

Например, видим в отчете, что был посещен сайт 80.239.186.34

Если ввести в Internet Explorer этот адрес, то откроется сайт игры World of

Warcraft

Бесплатная домашняя страничка.

Каждому абоненту АТК предоставляется право бесплатного размещения личной Web-странички (размером до 1Мб) с адресом `homepages.atknet.ru/~"ваше_имя"`

Если у Вас есть интерес, и Вы хотите попробовать себя в создании сайтов, то стоит воспользоваться этой возможностью. Для этого необходимо отправить электронное письмо на ящик support@atknet.ru с просьбой выделить место под бесплатную домашнюю страничку. По Вашему запросу, место для странички будет выделено и Вы сможете разместить свой сайт.

Полный перечень и стоимость дополнительных услуг представлены в «прейскуранте на телематические услуги связи и сопутствующие услуги», размещенном на сайте АТК - www.atvc.ru

8. Проблемы с доступом

Вы работаете в Интернет, рассматриваете сайты, загружаете музыку, и вдруг у Вас пропадает соединение с Интернет. Что делать?!

Итак, попытаемся разобраться:

Для начала проверим, какую ошибку выдает Ваш компьютер при запуске соединения АТК?

Компьютер выдает: «Ошибка 691» - «Доступ запрещен, поскольку такие имя пользователя или пароль недопустимы в этом домене. Проверьте правильность пароля и повторите попытку»

Эта ошибка означает, что Ваш компьютер смог связаться с сервером АТК (то есть линия связи исправна), но сервер АТК по какой-то причине не принял пароль введенный Вами.

Если на Вашу попытку войти в сеть компьютер выдал такую ошибку, попробуйте выполнить следующее:

- Зайдите на сервер статистики и убедитесь, что баланс средств на Вашем лицевом счете положительный.
- Убедитесь, что Вы верно вводите пароль, для этого при введении пароля удостоверьтесь, что включена английская раскладка клавиатуры, и индикатор «Caps Lock» на клавиатуре не горит.
- Можно попробовать набрать пароль, например, в текстовом редакторе Word, затем выделить его мышью, скопировать и вставить в окно для ввода пароля.
- Если Вы забыли пароль, то создайте новый пароль для соединения с сетью, на сервере статистики, в разделе «Пароли».
- Если ничего из вышеперечисленного не помогло — позвоните в службу технической поддержки АТК.

Компьютер выдает любую другую ошибку (800, 678, 769 и т.п.)

- Проверьте подключение кабеля к сетевой плате (сзади системного блока белый или серый кабель с прозрачным прямоугольным коннектором должен

быть плотно вставлен в гнездо сетевой карты).

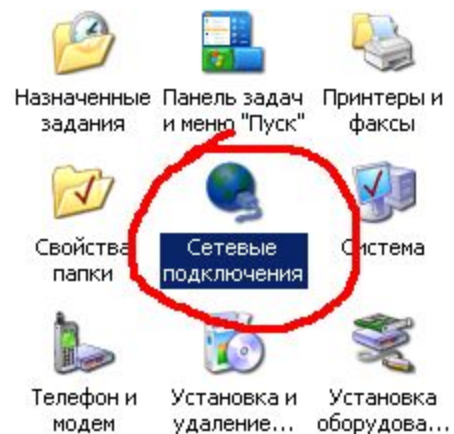
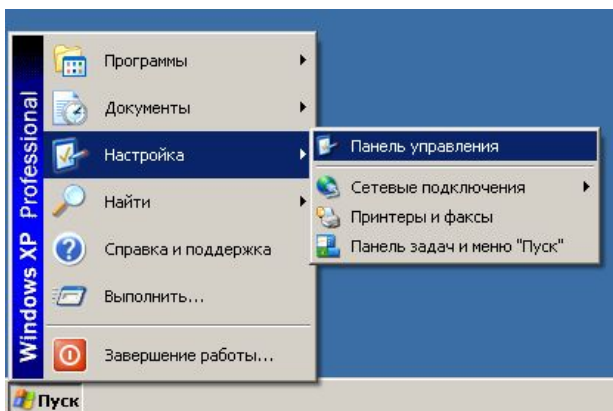
- Если с кабелем все в порядке, то проверьте, во-первых, наличие и исправность «подключения по локальной сети», а во-вторых, какой IP(читается «АйПи») - адрес получает компьютер. Зная, какой IP адрес получает компьютер, в большинстве случаев можно достоверно определить исправность линии связи или предположительную причину неисправности.

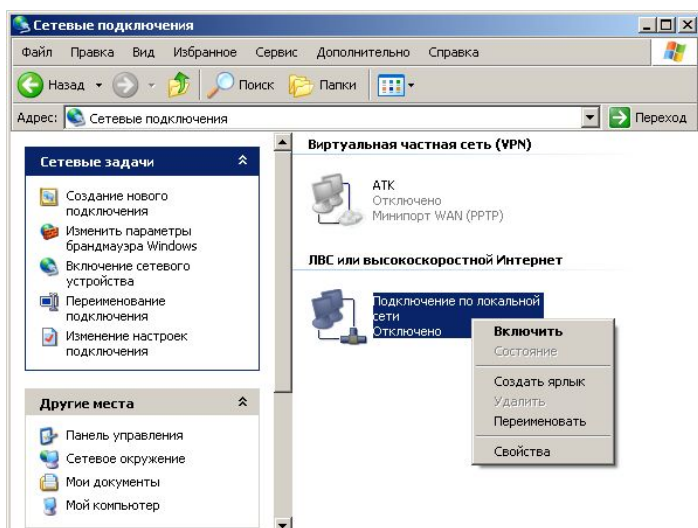
Итак, действуем в зависимости от типа операционной системы:

Если на компьютере установлена Windows XP

Проверяем исправность «подключения по локальной сети»:

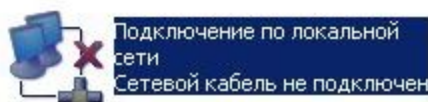
- Нажимаем кнопку «Пуск» => Пункт «Настройка» (если пункта «Настройка» нет - то сразу «Панель управления») => «Панель управления» => «Сетевые подключения» (если их нет, то «Сеть и подключения к Интернету», и далее «Сетевые подключения») => Выбираем значок «Подключение по локальной сети», оно должно находиться во включенном состоянии!





- Если «Подключение» - отключено, его необходимо включить, для этого щелкнуть по «подключению» правой кнопкой мыши, в появившемся меню выбрать пункт «Включить».

- После включения «Подключения по локальной сети» пробуйте снова запустить ATK-соединение. Если соединения не произошло — продолжаем по инструкции.
- Если «Подключений по локальной сети» несколько, то проверяем и пытаемся включать их всех по порядку: «Подключение по локальной сети 4» затем 3 и т.д.
- Если «Подключение по локальной сети» не включается, то, как правило, на подключении стоит знак «красный крест» и при попытке выполнить подключение выдается сообщение «ошибка: сетевой кабель не подключен» или восклицательный знак в жёлтом треугольнике.

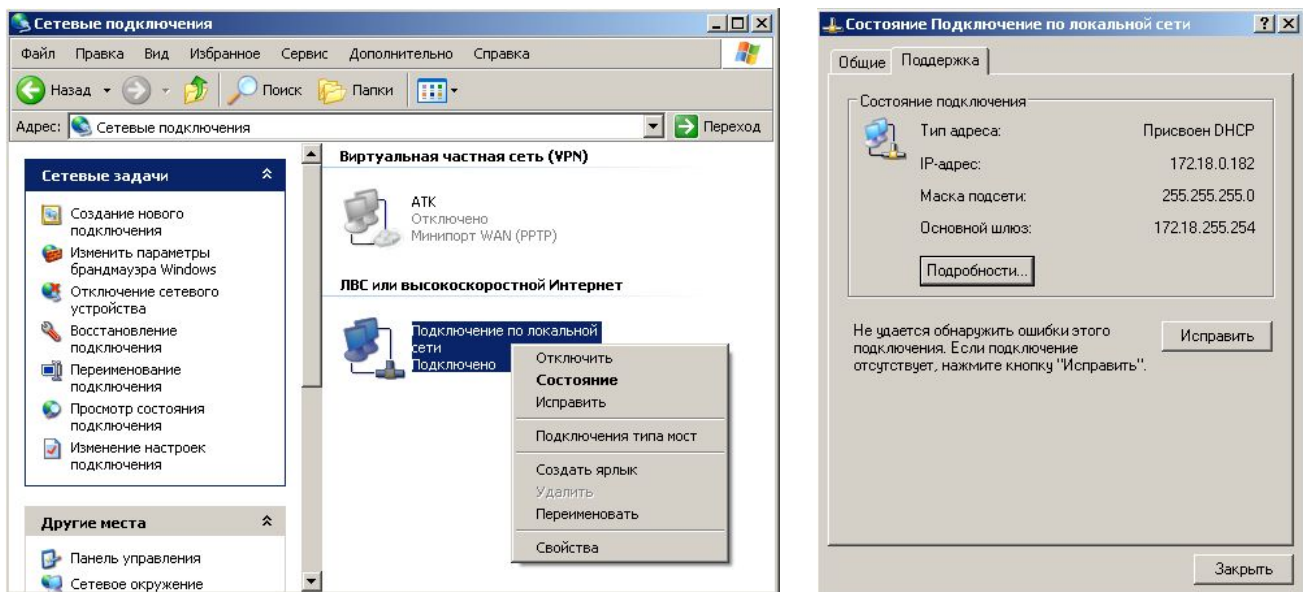


- Оба знака указывают на неисправность (возможно обрыв) линии связи. Если при этом сетевой кабель точно подключен к компьютеру — звоните в службу технической поддержки ATK для вызова ремонтной бригады ATK.

Проверяем, какой ip адрес получает Ваш компьютер:

- Щелкаем по «Подключению по локальной сети» правой кнопкой мыши, в

появившемся меню выбираем пункт «Состояние» => переходим на вкладку «Поддержка» => В строке «IP-адрес...» смотрим адрес (виды IP адресов рассмотрены далее по тексту).



- Для полной проверки связи можно нажать кнопку «Исправить» – если все работает исправно, то IP адрес должен освободиться, а затем обновиться.

Если на компьютере установлена Windows 2000

Проверяем исправность «подключения по локальной сети»:

- Нажимаем кнопку «Пуск» => «Настройка» => «Панель управления» => «Сеть и удаленный доступ к сети» => «Подключение по локальной сети» должно находиться во включенном состоянии!
- Если «Подключение по локальной сети» - отключено, его необходимо включить. Для этого необходимо щелкнуть по «Подключению по локальной сети» правой кнопкой мыши, в появившемся меню выбрать пункт «Включить».
- После включения пробуйте снова запустить АТК соединение. Если соединения не произошло — продолжаем по инструкции.
- Если «Подключений по локальной сети» несколько, то проверяем и

пытаемся включать их всех по порядку: «Подключение по локальной сети 4» затем 3 и т.д.

- Если «Подключение по локальной сети» не включается, то, как правило, на подключении стоит знак «красный крест» и выдается сообщение «ошибка: сетевой кабель не подключен» или восклицательный знак в жёлтом треугольнике. Оба знака указывают на неисправность (возможно обрыв) линии связи. Если при этом сетевой кабель точно подключен к компьютеру — звоните в службу технической поддержки АТК для вызова ремонтной бригады АТК.

Проверяем, какой ip адрес получает Ваш компьютер:

- Нажимаем кнопку «Пуск» => пункт «Выполнить...» => в окне «Запуск программы» набираем команду **cmd** и нажимаем «ОК». В открывшемся окне, на месте мигающего курсора, набираем команду **ipconfig /all**. В строке «IP-адрес...» смотрим адрес (виды IP адресов рассмотрены далее по тексту).

Если на компьютере установлена Windows 98;95;Me

- Нажимаем кнопку «Пуск» => пункт «Выполнить...» => в окне «Запуск программы» набираем команду **winipcfg** и нажимаем «ОК». В появившемся окне «Конфигурация IP» в самой первой строке, в выпадающем меню, обязательно выбираем сетевую плату (не PPP адаптер!). В третьей строчке сверху смотрим IP-адрес (виды IP адресов рассмотрены далее по тексту)
- Для полной проверки связи попробуйте нажать кнопку «Освободить всё», а затем «Обновить все» – если все работает исправно, то IP адрес должен сначала освободиться, а затем появиться вновь.

Если на компьютере установлена Windows Vista

Проверяем исправность «подключения по локальной сети»:

- Нажимаем кнопку «Пуск» => пункт «Сеть» => «Центр Управления сетями»

=> «Управление сетевыми подключениями» => выбираем значок «Подключение по локальной сети», оно должно находиться во включенном состоянии!

- Если «Подключение по локальной сети» - отключено, его необходимо включить, для этого щелкнуть по «Подключению по локальной сети» правой кнопкой мыши, в появившемся меню выбрать пункт «Включить».
- После включения «Подключения по локальной сети» пробуйте снова запустить АТК соединение. Если соединения не произошло — продолжаем по инструкции.
- Если «Подключений по локальной сети» несколько, то проверяем и пытаемся включать их всех по порядку: «Подключение по локальной сети 4» затем 3 и т.д.
- Если «Подключение по локальной сети» не включается, то, как правило, на подключении стоит знак «красный крест» и выдается сообщение «ошибка: сетевой кабель не подключен» или восклицательный знак в жёлтом треугольнике. Оба знака указывают на неисправность (возможно обрыв) линии связи. Если при этом сетевой кабель точно подключен к компьютеру — звоните в службу технической поддержки АТК для вызова ремонтной бригады АТК.

Проверяем, какой ip адрес получает Ваш компьютер:

- Щелкаем по «Подключению по локальной сети» правой кнопкой мыши, в появившемся меню выбираем пункт «Состояние» => нажимаем кнопку сведений для просмотра IP-адреса (“ip v4”).
- Для полной проверки связи можно нажать кнопку «Исправить» – если все работает исправно, то IP адрес должен освободиться, а затем появиться вновь.

Виды IP-адресов

IP-адрес начинается на 172.18.; 172.22**; 10.****

Это значит, что сеть исправна, компьютер получает IP-адрес от сервера и канал связи работает. Сервер статистики АТК должен быть доступен. Интернет при таком IP-адресе — недоступен. Для доступа в Интернет необходимо запустить VPN / PPPoE соединение. Если соединение не запускается — следует проверить настройки соединения (рекомендации по настройкам находятся на сервере статистики: support.atknet.ru)

IP-адрес начинается на 172.19.; 172.20.**; 172.29.**; 172.30.**; 62.192.****

Это значит, что сеть исправна, компьютер получает IP-адрес от сервера и канал связи работает. Сервер статистики и Интернет при таком IP-адресе должны быть доступны.

IP-адрес начинается на 169.**

Это значит, что сеть не работает, компьютер по какой то причине не может получить правильный IP-адрес от сервера, и автоматически назначил сам себе адрес автонастройки. Причина неисправности может находиться, как в Вашем компьютере, так и в оборудовании АТК. Необходимо проверить настройки брандмауэра (если он установлен на компьютере), связаться со службой техподдержки АТК.

IP-адрес начинается на любые другие цифры

Как правило, в этом случае сеть не работает. Причина неисправности может находиться, как в Вашем компьютере, так и в оборудовании АТК. Необходимо связаться со службой техподдержки АТК.

9. Служба техподдержки и диспетчерская служба АТК

Для поддержки абонентов, в телекомпании АТК существует единая диспетчерская служба. В составе службы работают высококвалифицированные диспетчеры и инженеры техподдержки, которые могут оперативно решать возникающие проблемы пользователей АТК и оказывать необходимые консультации по вопросам использования услуг предоставляемых телекомпанией. Вместе с этим, сотрудники службы могут оформить наряд на ремонт при поступлении от абонента заявки.

Многоканальный телефон единой диспетчерской службы - 23-13-10

Время работы: ежедневно с 8.00 - 24.00, без перерыва.

e-mail:support@atknet.ru

Порядок приема заявки на ремонт при неисправности АТК-Интернет

- Вы звоните в диспетчерскую АТК по телефону 23-13-10.
- Диспетчер уточняет номер договора и адрес, или Вашу фамилию.
- Диспетчер по телефону выясняет с вами характер неисправности, просит детально описать проблему, при необходимости с вами общается инженер СТП.
- Инженер, используя служебные команды (ping, tracert, ipconfig) и прочие доступные средства, проверяет сам и просит Вас проверить наличие связи на компьютере.
- Если в результате беседы устранить неисправность не удалось, выяснилось, например, что поврежден кабель, то диспетчер принимает у вас заявку на ремонт.
- Заявка на ремонт ставится в план, и ремонтная бригада направляется, как правило, на следующий день или через день с момента поступления заявки.
- Диспетчер договаривается с Вами о времени прихода радиомехаников (утром 10:00-14:00; днем 14:00-18:00; вечером 18:00-21:00).
- В назначенное время приходят радиомеханики и устраняют неисправность.

- После устранения неисправности Вам необходимо подписать бланк наряда у радиомеханика. Если будут замечания по выполнению наряда, Вы можете отразить их в наряде.

Внимание! Неисправности связанные с повреждением кабеля или коннектора в квартире абонента (кабель порван, погрызен домашними животными), устраняются бригадой платно.

10. Вопросы безопасности.

Пароли.

Как уже упоминалось, каждый абонент сети АТК имеет три пароля:

- Пароль на доступ к серверу статистики (административный пароль)
- Пароль на доступ в сеть
- Пароль для проверки электронной почты

Мы просим пользователей АТК внимательно и аккуратно относиться к сохранности своих паролей.

Зная Ваши пароли, злоумышленник сможет совершить следующие действия:

- Зная пароль к серверу статистики, можно проверить состояние счета и сменить все остальные пароли.
- Зная пароль на доступ в сеть можно выйти в Интернет за Ваш счет, с любого компьютера подключенного к сети АТК.
- Зная пароль для проверки электронной почты, можно проверять Ваш электронный ящик (причем незаметно для Вас) с любого компьютера, подключенного к сети АТК.

Обратите внимание, что в соответствии с Абонентским договором на оказание телематических услуг «Абонент полностью ответственен за сохранение конфиденциальности своих параметров авторизации в сети. Оператор не несёт ответственности за убытки Абонента, которые могут возникнуть по причине несанкционированного использования третьими лицами параметров авторизации Абонента».

Как могут узнать Ваш пароль:

Существует множество способов кражи паролей. Рассмотрим самые популярные из них.

1. Вам может прийти электронное письмо примерно следующего содержания:

«Здравствуйте, Вас беспокоят из службы техподдержки АТК. В ближайшее время в целях безопасности будет производиться смена паролей пользователей АТК. Просим Вас выслать Ваш старый пароль на доступ в сеть, мы сгенерируем и вышлем Вам новый пароль». В качестве адреса отправителя такого письма злоумышленник может подставить адрес электронной почты, очень похожий на адрес службы техподдержки.
Никогда и никому не отправляйте по почте свои пароли!

2. На сегодняшний день существует большое количество компьютерных вирусов, которые попадая на компьютер клиента, собирают всю возможную конфиденциальную информацию (пароли, логины, названия ящиков, номера icq, и т.д.) а затем незаметно для пользователя, отправляют всю эту информацию электронным письмом на ящик злоумышленника в Интернет.
Регулярно проверяйте компьютер обновленной антивирусной программой!
3. Программы «кейлоггеры». Суть работы такой программы в том, что, будучи незаметно установленной на Ваш компьютер, эта программа будет аккуратно записывать в файл всю вводимую с клавиатуры информацию. И если злоумышленник имеет доступ к Вашему компьютеру, он может незаметно поставить такую программу, а через несколько дней (месяцев) также незаметно её убрать, вместе с файлом в котором будет записано всё, что Вы вводили с клавиатуры. *Используйте антивирусные программы и фаерволлы!*
4. Есть программы, которые позволяют увидеть, что скрывается за звездочками (точками) в строке ввода пароля. И если Вы пригласили незнакомого специалиста для настройки Вашего ПК, то, пользуясь такой программой он может увидеть сохраненный Вами пароль. *Доступ к компьютеру посторонних лиц — это небезопасно!*

Как защититься от кражи паролей.

В целях повышения безопасности рекомендуем:

- Не реже одного раза в неделю проверять Ваш компьютер на наличие вирусов последней версией антивирусной программы;

- Не запускать не проверенные программы на Вашем компьютере;
- Не открывать доступ к дискам своего компьютера, даже на чтение;
- Не открывать неизвестных вложений к письмам E-mail;
- Стараться запоминать свой пароль, не записывать его на «черновичках» и уж тем более не терять бланки с паролями.
- Регулярно устанавливать на Вашем компьютере обновления версий операционной системы;
- Никому не передавать свой пароль! (Обратите внимание, что техподдержка АТК никогда не просит высылать пароли).
- После настройки Вашего компьютера посторонними лицами (приходил «компьютерщик», радиомеханик, и т.п.) обязательно, зайдите на сервер статистики и смените пароли.
- Старайтесь не ставить в настройках соединения галочку «сохранять пароли».

Что такое фаерволл?

Всем абонентам мы рекомендуем устанавливать на компьютер и использовать при работе в сети программу-фаерволл.

Firewall (фаерволл, брандмауэр, межсетевой экран) - это средство, защищающее компьютер (или компьютерную сеть), соединенный с Интернет, от несанкционированного доступа внешних пользователей.

Второй важной функцией программы-фаерволла является возможность блокировки программ работающих на компьютере, осуществляющих нежелательные выходы в Интернет. Например, правильно настроенный фаерволл проинформирует пользователя в том случае, если какая то подозрительная программа (возможно вирус) пытается без ведома пользователя рассылать с компьютера электронную почту. Рассылка большого количества писем незаметно для пользователя — характерная черта многих современных компьютерных вирусов.

Наиболее популярные в настоящее время программы-фаерволлы:

Comodo firewall , Agnitum outpost firewall, Kaspersky Internet Security, Zone

Alarm, Smart Security - входит в состав NOD 32

Ознакомительные версии некоторых файрволлов представлены в нашем файловом архиве по адресу <http://www.arkhnet.ru/downloads.php> в разделе «безопасность»

Зачем нужен Антивирус?

Антивирусная программа - программа для обнаружения и лечения программ, заражённых компьютерным вирусом, а также для предотвращения заражения файлов вирусом.

Вирус может попасть на Ваш компьютер разными путями, по электронной почте, с сайта, с зараженного носителя – флэшки, CD-диска. Последствия заражения компьютера вирусом могут быть различными, например:

- Повреждение информации хранящейся на компьютере;
- Появление неконтролируемого трафика, за который вы платите при использовании тарифного плана с помегабайтной оплатой;
- Вирус может отправить на чужой почтовый ящик Ваши пароли для доступа в сеть.

По этому очень важно регулярно проверять компьютер обновленной антивирусной программой.

Наиболее популярные в настоящее время Антивирусные программы:

Dr.Web, Norton AntiVirus, Антивирус Касперского, NOD 32, Panda, Avast

Ознакомительные версии некоторых антивирусных программ представлены в нашем файловом архиве по адресу <http://www.arkhnet.ru/downloads.php> в разделе «антивирусы»

Спам

Spam (Спам) - сообщение, рассылка (как правило, рекламного содержания), которое принудительно посылается незаинтересованным пользователям.

Люди занимающиеся такой рассылкой и зарабатывающие на этом деньги называются - спамеры.

Чтобы рассылать спам, спамерам необходимы электронные адреса, по

которым они смогу отправлять рекламные письма. Спамеры очень изобретательны в способах добывания адресов. Одним из распространённых способов добывания адресов является сканирование групп новостей и/или архивов тематических списков рассылки и отбор из них адресов электронной почты.

Рекомендация: постарайтесь не оставлять в Интернет, на сайтах, свой основной почтовый ящик, зарегистрированный в домене @atknet.ru. Зарегистрируйте себе бесплатный почтовый ящик, например на сервере mail.ru , и везде в интернет сообщайте именно его.

Достаточно часто, спамерами применяется также так называемый "перебор по словарю". Например, берётся домен @atknet.ru, а в качестве имени почтового ящика - слова из словарика, таким образом получаются адреса типа: al@atknet.ru, alex@atknet.ru, alexey@atknet.ru, aleksey@atknet.ru, aleksei@atknet.ru, aleksiy@atknet.ru... Если письмо (возможно даже пустое) на этот адрес принято почтовым сервером - значит адрес существует и можно его в дальнейшем использовать для рассылок.

Рекомендация: если зарегистрировать ящик, например, с именем vasya@atknet.ru , то на такой ящик будет приходить рекламы значительно больше чем на ящик например, с таким именем: 3gwebjk@atknet.ru

Еще один довольно распространенный прием: Вам приходит с какого-то адреса письмо рекламного содержания, а в конце письма примерно следующая строчка (чаще на английском языке)- "если вы не хотите больше получать письма с нашего адреса нажмите здесь (и ссылка)" Если нажать на эту ссылку, Вы действительно больше не будете получать письма с этого адреса, но ваш электронный адрес тут-же попадает к спаммерам и вы, что наиболее вероятно, с этого момента будете получать рекламные письма с другого адреса (а то и с нескольких)

Рекомендация: не отвечайте ни на какие запросы в спам-письмах, просто удаляйте их. Так же учитывайте , что адрес отправителя в спам-письмах обычно поддельный, по-этому не имеет смысла добавлять такой адрес в «черный список» вашей почтовой программы.

Мы со своей стороны стараемся минимизировать получение спама нашими клиентами. Для ограничения входящего спама в настоящее время приём почты для абонентов АТК-Интернет с определённых узлов по умолчанию запрещён. Для фильтрации почты, на серверах АТК, используются несколько хорошо зарекомендовавших себя списков dnsbl («черных списков» содержащих IP-адреса компьютеров, с которых происходит рассылка спама)

11. Как искать информацию в Интернет

Интернет представляет собой огромное море информации, и уметь отыскать в этом море необходимый Вам документ, программу, музыкальный файл или клип — не такая простая задача. Для облегчения этой задачи созданы информационно-поисковые системы. Их много, наиболее популярные из них:

yandex.ru (или www.ya.ru); rambler.ru; google.ru; aport.ru; yahoo.com

Основная задача поисковой системы — доставлять людям информацию, то есть соединять пользователей с нужными им документами. Причем общение между пользователем и поисковой системой происходит при помощи слов поискового запроса.

Для работы с поисковыми системами существуют специальные правила и специальный язык запросов, которому придется обучиться, если вы хотите уметь быстро находить нужную информацию.

Для начала нужно вычленить ключевые слова: решить, какие два-три слова наиболее полно характеризуют объект ваших поисков, и вводить именно их. Если запрос неясен и неконкретен, например: «музыка», «видео», «mp3» то поисковая система найдет очень много того, что вы совсем не искали. Так, на запрос «музыка» Яндекс находит 323 млн. страниц. Надо уточнять, что именно вы ищите. Запрос «музыка рок» дает уже 27 млн. страниц, а «музыка рок Архангельск» — дает 294 тыс. страниц.

Таким образом, чем конкретнее запрос — тем вероятнее, что Вы найдете именно то, что Вам нужно. Более подробно о языке запросов написано на каждой поисковой системе. Например: <http://www.yandex.ru/info/syntax.html>

12. Игровые ресурсы АТК

В сети АТК существует сайт для любителей компьютерных игр. Адрес сайта <http://gamezone.atknet.ru> В настоящее время все игры на этом сервере бесплатны для абонентов АТК.

В игровой зоне представлены следующие игры:

- Counter-Strike
- Counter-Strike: Source
- Half-Life
- Call of Duty 4: Modern Warfare
- Enemy Territory: Quake Wars
- Quake III OSP Tourney
- Unreal Tournament 3

На сайте игровой зоны присутствуют разделы:

- Форум - где можно пообщаться с любителями игр;
- Файловый архив- где Вы найдете все необходимые обновления для игр;
- Обратная связь» - где можно оставить сообщение или задать вопрос администратору игровой зоны;
- Раздел flash-игр, где представлены игры для всех возрастных категорий;
- Шахматный клуб - раздел для любителей шахмат;
- Сервер голосового общения — пользуется большой популярностью среди поклонников игр.

ATK Game Zone - Главная страница - Microsoft Internet Explorer

Файл Правка Вид Избранное Сервис Справка

Назад Поиск Избранное

Адрес: <http://gamezone.atknet.ru/> Переход Links

Главная страница

ПОИСК...

Главное меню

Главная страница
Форум
Новости
Новости игрового мира
Файлы
Полезные ссылки
Обратная связь
Архив новостей
 Май, 2008
 Апр., 2008
 Мар., 2008
 Фев., 2008
 Янв., 2008
 Дек., 2007
 Ноя., 2007
 Окт., 2007
 Сен., 2007
 Авг., 2007
 Июл., 2007
 Июн., 2007

Вход на сайт

Пользователь

Готово Интернет


С 01.06.08г. ATK увеличивает скорость на всех "Безлимитных" тарифных планах и предоставляет БЕСПЛАТНЫЙ доступ ко всем локальным игровым серверам ATK!

Игровые сервера

Правила поведения

Понедельник, 30 Июнь 2008 11:49

Brothers in Arms: Hell's Highway....
 Понедельник, 23 Июнь 2008
 Анонсирован видеоролик игры - Brothers in Arms: Hell's Highway.



Представлены персонажи, фрагменты сражений.
 (Издатель - Ubisoft / Бука, разработчик - Gearbox Software).
 Жанр игры - Shooter / First-Person.
 Платформа - PC PS3 XBOX360
 Дата выхода - август 2008г.

Предлагается версия для просмотра....

Подробнее...

Too Human....
 Воскресенье, 22 Июнь 2008
 Анонсированы видеоролики игры - Too Human.

Игровые сервера

TeamSpeak	Voice Server	✓
CS:Source	Public Server	✓
Counter-Strike	1.6 Public Server	✓
Counter-Strike	1.6 Clan Server	✓
Half-Life	1.1.2.0 DM Server	✓
Call of Duty 4: MW	Public Server	✓
Enemy Territory: QW	Public Server	✓
Quake III	1.32 OSP	✓
UT 3	Tourney 1.03	✓
UT 3	DM Server	✓

Игровая зона ATK

13. Рекомендуемые сайты

Поисковые:

www.yandex.ru
www.rambler.ru
www.google.ru
www.aport.ru
www.yahoo.com

Новости и СМИ:

www.utro.ru
www.lenta.ru
www.trud.ru
www.rian.ru
www.newsru.com

Почта:

www.mail.ru
hotmail.com
www.rambler.ru
www.yandex.ru
www.narod.ru

Интересное:

www.mult.ru
maps.google.com
www.odnoklassniki.ru
www.vkontakte.ru
nnm.ru

14. Словарь Интернет-терминов

Authentication - аутентификация или подтверждение подлинности - средство защиты, определяющее подлинность пользователя и законность его работы. Иными словами - проверка пользователя.

Banner (Баннер) - картинка в окне активной ссылки (букв. “флажок”)

Bit (Бит) - минимальная передаваемая единица информации. Сочетания битов могут указывать букву, число, передавать сигнал, выполнять переключение или другие функции.

BPS - бит в секунду (бит/с) или «бод». Мера скорости передачи данных.

Browser (Браузер) - программа навигации и просмотра Web-ресурсов. Например, Internet Explorer, Opera, Netscape Navigator.

Byte (Байт) - набор из 8 битов. Исторически так сложилось, что большинство цифровых устройств обрабатывают информацию, структурированную по наборам, кратным 8 бит или одному байту.

Chat (Чат) - беседа в сети в режиме реального (он-лайн) времени. Как только один пользователь набирает фразу на своем компьютере, она тут же становится доступной для других участников конференции. Примеры таких систем: IRC, ICQ, WebChat.

Click (Клик) - щелчок кнопкой “мыши” по какому-либо элементу электронного документа, приводящий к загрузке определенной информации.

Cookies (Кукисс) - (в переводе с англ. "печенье") элемент данных, которыми web-сервер помечает конкретный браузер при его посещении. При следующем визите сервер уже “узнает” пользователя и может предложить ему информацию с учетом заявленных прежде пристрастий или, наоборот, не показывать клиенту те данные (например, рекламный баннер), которые он уже видел. Cookies не способны читать диск компьютера пользователя. Некоторые их значения хранятся только в течение одного сеанса работы с сервером и удаляются после закрытия браузера. Другие записываются в файл и хранятся на жестком диске в специальных директориях.

Domain name - имя домена - полный адрес доменного имени, включая сам домен и уникальное имя организации, например, atvc.ru.

E-mail - электронная почта. Сетевая служба, которая дает возможность пользователям посылать и принимать сообщения.

FAQ или Frequently Asked Questions (В переводе ЧаВо - Часто Задаваемые Вопросы) - собрание ответов на типичные вопросы. Публикуются с целью помочь начинающим пользователям.

Firewall (Файерволл) - брандмауэр, межсетевой экран - средство, защищающее компьютер (или компьютерную сеть), соединенный с Интернет, от несанкционированного доступа внешних пользователей.

Flash (Флэш от англ. Flash - «вспышка») - это технология веб-мультипликации. Она применяется для создания анимационных заставок, веб-игр, интерактивных элементов сайта и т.п.

FTP (Сокращение от File Transfer Protocol -протокол передачи файлов). Протокол FTP служит для передачи файлов со специального файлового сервера на компьютер пользователя.

Home page (Домашняя страница) - начальная страница (исходная страница) - экран, с которого начинается работа с Web.

Host (Хост букв. “организм, питающий паразитов”)- любая компьютерная система или устройство, подключенное к Internet. Сервер, предоставляющий сетевой доступ, или, например, компьютер пользователя подключенный к сети Интернет.

Hosting (Хостинг) - услуги по размещению сайта на сервере, доступном для хостов. Или, иными словами, предоставление пространства для размещения веб-документов.

HTML (Hypertext Markup Language) - формат документов, который используется для создания сайтов. Он позволяет выводить на экран графическое и текстовое содержание страниц сайта.

HTTP (Hypertext Transport Protocol) - протокол передачи гипертекста - сетевой протокол, используемый в Интернет.

Hub (Хаб), (свич, концентратор) усилитель-разветвитель для локальных сетей.

Hyperlink (гиперссылка) - выделенное слово или изображение на странице Web, которое, если на нем щелкнуть клавишей "мыши", позволяет пользователю перейти в новое место Сети.

Hypertext (Гипертекст) - связь между связанными документами, которые могут размещаться в любом месте. Щелкая мышью на выделенном слове или фразе, пользователь может быстро попасть в те файлы, где освещается данная тема.

ICQ (Ася, аська, «I seek you» - англ. «я ищу тебя», произносится ай-сик-ю) - программа обмена быстрыми сообщениями, в режиме он-лайн.

Internet (Интернет) - крупнейшая в мире совокупность сетей, охватывающая университеты, правительственные научно-исследовательские лаборатории, военные организации и коммерческие компании во многих странах. Всемирная система для связи небольших компьютерных сетей между собой посредством специального набора протоколов обмена, известный как TCP/IP.

Intranet (Интранет) - интрасеть, внутрикорпоративная сеть с Web-узлом. Такие сети могут быть изолированы от Интернет или защищаться от доступа внешних пользователей Интернет с помощью брандмауэров.

IRC (Ineternet Relay Chat) - это используемая в Internet служба для организации форумов для прямого общения. Люди общаются друг с другом, обмениваясь текстовыми сообщениями в режиме реального времени.

IP-адрес (Ай-пи адрес - сокращение от англ. Internet Protocol Address) - уникальный идентификатор (адрес) устройства (обычно компьютера), подключённого к локальной сети или Интернет. Состоит из четырех чисел, находящихся в диапазоне от 0 до 255 и разделенных точками. Например: 192.168.100.1. В Интернет можно обратиться к любому подключенному компьютеру, используя IP адрес.

LAN (Локальная сеть, ЛВС) - группа компьютеров и других устройств, связанных для передачи данных между ними и расположенных на небольшом удалении друг от друга.

Link (Линк, ссылка) – особая картинка или фотография, или кусочек текста на странице сайта. Нажав на ссылку, можно перейти или в другое место этого же сайта, или на другой сайт.

Login (Логин) - псевдоним пользователя. С помощью логина компьютер опознает пользователя при его входе в программу. Только тот человек, который набрал правильные пароль и логин, может быть опознан программой.

MAC-адрес (МАК-адрес) - уникальный идентификатор, сопоставляемый с различными типами оборудования для компьютерных сетей.

Mail (Мэйл) - письмо, послание, переданное по электронной почте.

Network (Сеть) - коммуникационная система, соединяющая два или более компьютера. При написании с большой буквы означает глобальную сеть, как правило Internet.

Newsgroup - группа новостей, телеконференция - сетевой форум пользователей, организованный для ведения дискуссий и обмена новостями.

Password (Пароль) - секретный код, ключ для входа в программу. Каждый логин сопровождается своим паролем.

Ping (Пинг) - программа, которая может проследивать маршрут следования какого-либо сообщения от Вас к месту назначения.

Portal (Портал) - Интернет-сайт, предоставляющий максимально широкий спектр услуг, соответствующих потребностям среднестатистического пользователя Сети. В перечень предоставляемых сервисов, как правило, входят поиск информации, бесплатная электронная почта, новостная лента, прогноз погоды, сведения о курсах валют, перечень ссылок на сетевые ресурсы и др.

POP3 (Post-office Protocol - Почтовый протокол) - Протокол Internet, посредством которого можно отправлять и забирать электронную почту. Однако повсеместно используется только последняя из его названных функций - получение почты.

Protocol (Протокол) - метод, используемый для передачи данных между компьютерами.

Provider (Провайдер, от англ. provider — поставщик) - компания или другая организация, предлагающая услуги по подключению к Интернет через свои компьютеры (являющиеся частью Интернет).

Proxy-server (Прокси-сервер, от англ. проху - право действия от имени) - промежуточный web-сервер, используемый как посредник между браузером и конечным web-сервером. Прокси-сервер выполняет две основные функции: экономия объема трафика и увеличение скорости доступа к данным за счет кэширования данных на своем локальном диске.

Server (Сервер) - программа, или компьютер с этой программой, подключенный к сети Интернет, предоставляющий доступ к своим службам или ресурсам. На одном сервере может быть размещено несколько сайтов.

Shareware - условно бесплатное программное обеспечение. Программы, которые бесплатно доступны в Сети. Если какая-нибудь такая программа понравилась и Вы ее используете, то Вы обязаны послать плату автору этой программы. Размер платы, имя и адрес автора находятся в

специальном файле, распространяемом вместе с самой программой.

Site (Сайт, от англ. site — «место») - это одна или совокупность веб-страниц, доступных в Интернет через протокол HTTP. Страницы сайта объединены общим корневым адресом, а также обычно темой, логической структурой, оформлением и/или авторством.

Smile (Смайл, от англ. smile — улыбка) — это значок, составленный из букв, цифр и знаков препинания, который обозначает разные эмоции и чувства. Смайлики широко используются при общении в интернете. То, что в устной речи обозначается интонацией или выражением лица, в интернете показывается смайликами. Смайлики — это лица, повернутые набок. Веселый смайлик выглядит вот так: :-) , а грустный — вот так: :-(.

SMTP (Simple Mail Transfer Protocol, упрощенный протокол передачи почтовых сообщений) - стандартный протокол Интернет, применяемый для передачи и приема электронной почты.

Software - программное обеспечение

Spam (Спам) - сообщение, рассылка (как правило рекламного содержания), которое принудительно посылается незаинтересованным пользователям.

Support (Саппорт) - служба технической поддержки

Sysadmin (Сисадмин, системный администратор) - человек который обслуживает сетевой компьютер или сеть.

TCP/IP(Transmission Control Protocol / Internet Protocol протокол управления передачей/межсетевой протокол) - семейство протоколов передачи информации между компьютерами в Сети, давшее ей название — Internet. Это стандартный протокол, на котором основана сеть Интернет.

Traceroute - поэтапное слежение за прохождением сигнала

Traffic (Трафик) - объём информации, передаваемой по сети

URL (Uniform Resource Locator, унифицированный указатель ресурсов) - адрес Web-узла. Так, набрав <http://www.atvc.ru> вы попадете на сайт ATK.

User (Юзер) - пользователь сети

Web (Вэб, WWW, World Wide Web, Всемирная информационная паутина) - система организации информации в Internet, основанная на гиперсреде.

@ ("Собака", "закорючка", "хвост", "бублик" и т.п.) - значок между именем пользователя и адресом домена в электронном адресе (например, support@atknet.ru)